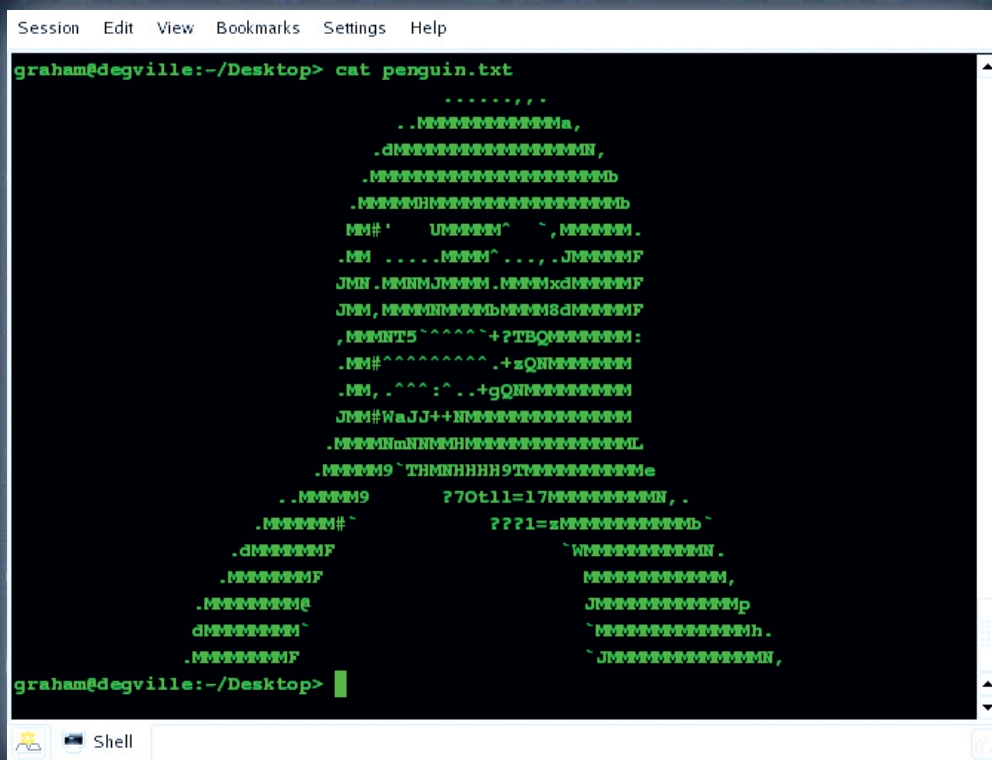


Каждый месяц мы просматривает тонны ПО, чтобы вам не приходилось заниматься этим самостоятельно.



Х-ТЕРМИНАЛЫ



Ах, настоящая работа с компьютером! **Нейл Ботвик** ныряет в омут терминалов, предлагаемых Linux.



Большинство пользователей Linux начинают с использования графического интерфейса. Основные дистрибутивы снабжены отличными инсталляторами и инструментами конфигурации, с которыми вы могли прохладиться в комфорте графического интерфейса пользователя (GUI), но рано или поздно каждый из нас покидал его ради командной строки. К примеру, какое-то нужное вам приложение не поставляется в качестве пакета в вашем дистрибутиве и поэтому приходится устанавливать его из исходных текстов. Или оказывается, что единственные доступные инструкции для выполнения вашей задачи подразумевают использование оболочки (shell).

А еще уважительнее следующая причина: вы уж так наслушались, что оболочка — это хорошо, что захотели сами в ней поработать. Можете нажать **Ctrl+Alt+F1** и выйти в чистую консоль Linux, но зачастую куда удобнее запустить сессию командной

строки в окне на вашем рабочем столе — здесь-то и появляется X-терминал, или, полностью, эмулятор X-терминала (название выдает, что воспроизводится тупой старый терминал ПК прошлых лет).

Запуск терминала на рабочем столе означает, что вы сможете прочитать инструкции в графическом web-браузере или почтовой программе, перед тем как выполнить их в терминале. Все терминалы, рассмотренные здесь, позволяют также вставлять скопированный из другого окна текст, так что вам, возможно, даже не придется набирать его — только не вздумайте по требованию какой-нибудь web-странички вставить **rm -fr /*** ! *

Проверка скорости

Считается, что X-терминалы обладают лишь базовыми функциями, но в большинстве своем они имеют широкий выбор пользовательских опций или интегрированы с определенной средой рабочего стола. Выбор эмуля-

тора терминала — процесс глубоко личный; здесь мы постарались вам дать представление о том, какие есть приложения и каковы их сравнительные достоинства и недостатки. Терминалы тестировались в разных средах, в основном это был Athlon 64, с KDE под *Gentoo*, и *iBook* с *Gentoo* и *Fluxbox*.

Чтобы вам помочь, мы сконцентрировались на разнице между ними. При этом рассматривались: количество имеющихся функций, простота использования и модификации этих функций, влияние внешних украшений — например, прозрачности — на производительность терминала и программы: увеличивается она или, наоборот, снижается.

Производительность — у командной оболочки? А почему бы и нет: разница в скорости, с которой эти программы выводят текст, огромна; на большинство операций это, может быть, и не повлияет, но иногда бывает важно. Мы измеряли скорость с помощью программы, которая выводила длинный текст в терминал и

НАШ ВЫБОР ДЛЯ СРАВНЕНИЯ

Aterm	20
Eterm	20
Gnome Terminal	19
Konsole	19
Mlterm	20
Rxvt	18
Wterm	18
Xterm	18
Yakuake	17
Yeahconsole	17

измеряла затраченное на это время. Если ваше отношение к Linux серьезно (а раз уж вы читаете *Linux Format*, так оно, видимо, и есть), вы проводите немало времени в своем любимом терминале, так что читайте внимательно...

Yakuake

Quake знакомится с командной строкой

- **ВЕРСИЯ:** 2.7.5 • **WEB:** <http://extragear.kde.org/apps/yakuake>
- **ЦЕНА:** Бесплатно по лицензии GPL

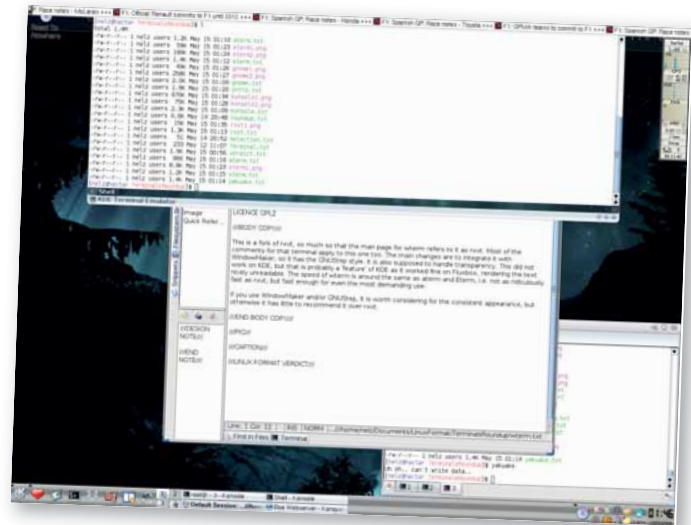
Yakuake — это ответвление **Kuake**, заброшенного больше двух лет назад. Это терминал в стиле *Quake*, вываливающийся из верхней части дисплея, когда вы нажимаете клавишу. Если, по-вашему, эмулятор терминала на базе одной из функций стрельбы — это круто, берите его. Терминал *Quake* основан на предположении, что может потребоваться быстро показать и спрятать его в любой момент игры; такой постулат можно применить и к использованию обычного рабочего стола — если вам надо выполнить пару командных строк, то не придется открывать терминал, выполнять команды и закрывать его снова: просто нажмите горячую клавишу — и терминал перед вами.

Yakuake сохраняет свое состояние между сессиями, и это куда полезнее, чем открытие нового окна всякий раз, как вам понадобится командная строка. Это ставит его где-то между постоянно открытым окном X-терминала и мини-консолью KDE,

которая позволяет вам запускать команды, но не дает увидеть результат.

Yakuake основан на *Konsole*, и позаимствовал оттуда функции типа полос прокрутки, настраиваемых вкладок и прозрачности. *Yakuake* даже медленнее, чем *Konsole* (см. стр. 35), но это не тот терминал, который стоит использовать для задач с большой нагрузкой, требующих скорости.

Еще одно различие между *Yakuake* и окном X-терминала — *Yakuake* открывается на всех рабочих столах, поверх всех окон, благодаря чему его не потеряешь. Это отличное свойство в следующем релизе будет опциональным. Вы настраиваете свойства *Konsole* обычным способом, а собственные настройки *Yakuake* можно изменить, редактируя недокументированный файл конфигурации на `~/.kde/share/config/Yakuakerc`. Полезная информация в этом файле позволит вам сэкономить немало времени.



Yakuake может изменять внешний вид, и хотя поставляется только с одной «шкуркой», остальные можно найти на www.kde-look.org, кроме того, там имеется подсказка по созданию собственного дизайна.

Yakuake — нетривиальная альтернатива стандартам *Gnome* и *KDE*, и его стоит исследовать.

ВЕРДИКТ LINUX FORMAT

Этот терминал скорее годится не для напряженных сессий оболочки, а для быстрых задач, но уж для них-то он весьма полезен.

РЕЙТИНГ

7/10



Yeahconsole

Всплывающий терминал в стиле Quake

- **ВЕРСИЯ:** 0.3.4 • **WEB:** <http://phrat.de/yeahtools.html>
- **ЦЕНА:** Бесплатно по лицензии GPL

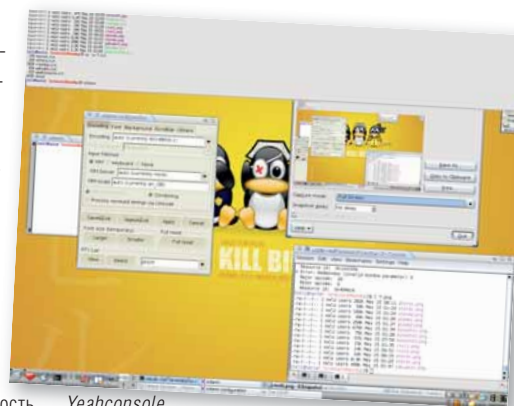
Yeahconsole — еще один терминал в стиле *Quake*, похожий на *Yakuake*. Различие между ними в том, что *Yakuake* основан на *Konsole*, и поэтому для работы ему нужна хотя бы часть KDE, тогда как *Yeahconsole* использует свободный от зависимостей *Xterm*.

Если вы нажмете нужное сочетание горячих клавиш, в верхней части экрана выплывет окно *Yeahconsole*. Оно появится на всех ваших виртуальных рабочих столах, поверх всех окон. У вас все время будет одна и та же сессия терминала — он просто либо прячется, либо показан, а не остановлен и перезапущен. Можно, правда, настроить его и на старт сессии с нуля при каждом появлении, но это не является установкой по умолчанию и для большинства пользователей не особо удобно.

Yeahconsole настраивается через файл `~/.Xdefaults`; можно задать размеры и положение окна, скорость всплывания окна и горячие клавиши. Некоторый набор терминалов можно использовать и внутри

Yeahconsole. По умолчанию — *Xterm*, снабженный лишь самым необходимым, но зато всегда имеющийся под рукой. Можно также взять терминалы *Urxvt* или *Urxvtc* из ответвления *Rxvt* с добавкой *Unicode*.

Производительность *Yeahconsole* отнюдь не выдающаяся, особенно при использовании *Xterm*, но дело не в этом. *Yeahconsole* предназначен не для трудных терминальных задач, а для быстрого выполнения случайных команд, не сходя с рабочего стола, и с этой задачей справляется очень хорошо. Он не обладает богатством функций *Yakuake*, но станет хорошим дополнением рабочего стола для всех, кто не работает в KDE.



Yeahconsole предлагает мгновенный доступ к терминалу с оттенком легкой *Quake*-ностальгии.

ВЕРДИКТ LINUX FORMAT

Далек от гибкости *Yakuake*, но зато проще и не зависит от рабочего стола.

РЕЙТИНГ

6/10



ТЕРМИНАЛЫ, ОБОЛОЧКИ И КОМАНДНЫЕ СТРОКИ

При описании среды командной строки на терминалах используется целый ряд терминов (извините за каламбур), порой взаимозаменяемых. Мы попытаемся выловить рыбку смысла в этой мутной водичке.

Использование слова «терминал» восходит к прошлому, ко временам больших компьютеров, доступ к которым предоставлялся через отдельное устройство, называемое тупым терминалом (*dumb terminal*). Эмулятор X-терминала, рассматриваемый здесь — это программа, выполняющая ту же функцию, но в окне, расположенном на рабочем столе. Обычно терминал используется для передачи команд компьютеру, на котором он запущен, но можно соединить его окно и с другим компьютером, через сеть.

Консоль, или виртуальная консоль — это чисто текстовый интерфейс. Именно ее вы видите, когда загружаете Linux без использования X: возникающая подсказка ввести учетную запись находится на виртуальной консоли. Большинство дистрибутивов Linux имеют шесть консолей, в которые можно выйти, нажав `Ctrl+Alt+F1...6` (`Ctrl+Alt+F7` обычно нажимают, чтобы выйти на рабочий стол).

Оболочка — это программа, работающая в терминале или виртуальной консоли. Оболочка — настоящий интерпретатор командной строки, который считывает набираемые вами команды и выполняет их. Существует несколько оболочек, но почти все дистрибутивы по умолчанию используют *Bash* (*Bourne Again Shell* — «Возрожденная» оболочка, намек на первичную оболочку *Bourne* в Unix), хотя многие ругаются с компьютером через оболочку *zsh* на www.zsh.org.

Xterm

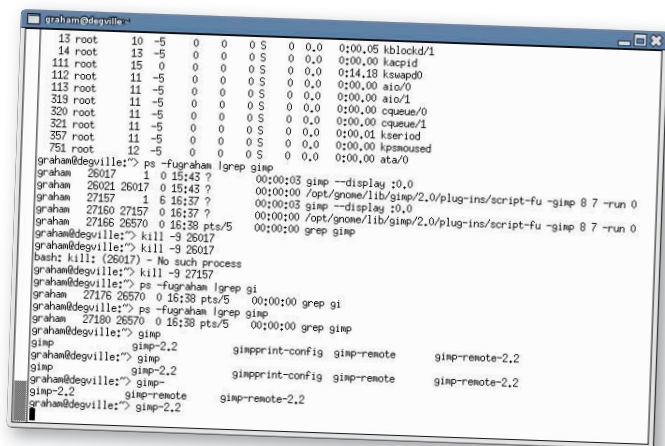
Прототерминал: все еще скучный, все еще медленный

- **ВЕРСИЯ:** 212 • **WEB:** <http://dickey.his.com/xterm>
- **ЦЕНА:** Бесплатно по лицензии MIT X11

Это самый первый X-терминал, но он все еще в активной разработке. В нем не найдется ни вкладок, ни меню, ни прозрачности, ни профилей, и вообще никаких особых свойств, отличающих другие терминалы данного Сравнения. Вы можете подумать, что он зато быстрый и эффективный — а вот и нет. На самом деле *Xterm* медленнее абсолютно всех рассмотренных терминалов, причем здорово медленнее. Шрифты, цвета и эмуляция, а заодно и другие опции, можно настраивать нажатием **Ctrl** и одной из трех кнопок мыши для вызова трех соот-

ветствующих меню (прочие установки указываются в командной строке), уж эти-то меню уникальны. Правда, они не позволяют сохранить текущую настройку — редактируйте файл `~/.Xresources`.

Кто-то, наверное, скажет, что *Xterm* не стоит выбрасывать на свалку, потому что благодаря отсутствию зависимостей он выручит в аварийной ситуации, но, если одна из наших машин дойдет до жизни такой, что на ней не заработает ни один из других описанных терминалов, мы уж лучше нажмем **Ctrl+Alt+F1**.



ВЕРДИКТ LINUX FORMAT

Причины рекомендовать этот терминал решительно отсутствуют — разве что смутное желание эмулировать что-нибудь этакое.

РЕЙТИНГ

3/10

Xterm самый медленный и бедный терминал нашего обзора — но зато зависимостей у него меньше всех.

Rxvt

Функций — минимум, скорость — потрясающая

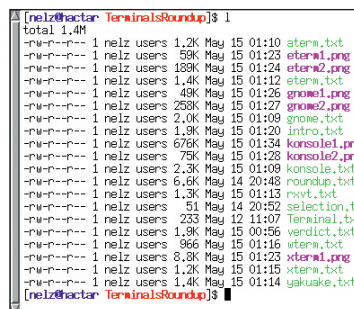
- **ВЕРСИЯ:** 2.7.10 • **WEB:** www.rxvt.org • **ЦЕНА:** Бесплатно по лицензии GPL

Rxvt («Наш виртуальный X-терминал») вознамерился стать быстрой и легкой заменой для *Xterm*, отказавшись от эмуляции Tektronix и меню, и достиг успеха: его скорость в 15 раз выше скорости *Xterm*. Достиг, однако, дорогой ценой: *Rxvt* лишь чуть лучше простейшего терминала. Это вовсе не всегда плохо: базовые свойства плюс быстрота и отсутствие излишеств — многим пользователям именно это и нужно.

Настройка *Rxvt* не особо дружелюбная. Вся конфигурация устанавливает-

ся через параметры командной строки, а также добавлением опций в ваш файл `~/.Xresources`, и настройки нельзя менять, пока работает *Rxvt*. Единственная уступка любителям красоты — возможность поместить фоновый рисунок в окне терминала. Некоторым это нравится, но по жизни приводит только к ухудшению читаемости текста.

Если вам нужна функциональность чуть пошире — попробуйте *Mrxvt*. По сути, это *Rxvt* со вкладками, при той же скорости и почти таком же минимуме функций.



Недостаток свойств *Rxvt* искупает быстротой. Кому нужна версия со вкладками, переходите на *Mrxvt* (не показан).

Вкладки — хорошее подспорье при работе более чем в одной сессии оболочки одновременно. Если вам из всех дополнительных функций, предоставляемых терминалами, нужна только эта, *Mrxvt* может оказаться лучшим выбором.

ВЕРДИКТ LINUX FORMAT

Rxvt имеет мало функций, использует мало ресурсов и очень быстр. Попробуйте его на старых системах.

РЕЙТИНГ

6/10

Wterm

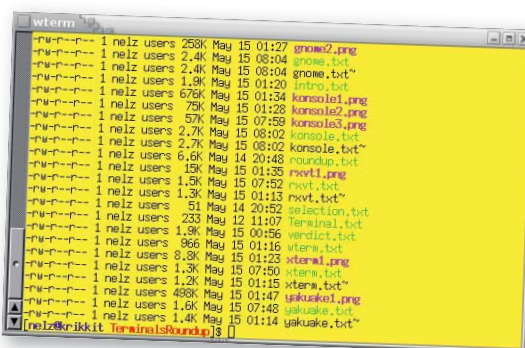
Оптимизирован для *WindowMaker* и *GNUstep*

- **ВЕРСИЯ:** 6.2.9 • **WEB:** www.wterm.org • **ЦЕНА:** Бесплатно по лицензии GPL

Это — ответвление *Rxvt*: map-страница *Wterm* ссылается на него как на *Rxvt*, и большинство ранних комментариев к *Rxvt* можно отнести и к *Wterm*. Основное различие — интеграция *Wterm* с *WindowMaker*, которая придает ему сходство с *GNUstep*.

Wterm также обладает настраиваемой прозрачностью, превращающей текст в нечто невразумительное — по крайней мере, при работе в *Fluxbox*. Это не работает в KDE, что, возможно, есть «не баг,

а фича» (KDE отображает свой фоновый рисунок поверх корневого окна X). Поскольку *Wterm* не заботится об уступках хорошему вкусу, будьте осторожны при выборе цвета шрифта и фонового рисунка, если используете прозрачность, еще и потому, что великое множество цветов используется для отображения файлов разного типа. Терминал почти столь же быстр, как *Aterm* и *Eterm*, то есть не настолько неприлично быстр, как *Rxvt*, но



Будьте осторожны при выборе цветов для шрифтов и фона.

его скорость удовлетворит и взыскательных пользователей.

Wterm гармонично сочетается с *WindowMaker* и/или *GNUstep* по внешнему виду; другие козыри против *Rxvt* у него вряд ли найдутся.

ВЕРДИКТ LINUX FORMAT

Если вам не нужна интеграция с *WindowMaker*, то от *Wterm* вам ждать нечего.

РЕЙТИНГ

5/10

Konsole

Прибамбасы-причиндалы... и звонки впридачу

• ВЕРСИЯ: 3.5.2 • WEB: www.kde.org • ЦЕНА: Бесплатно по лицензии GPL

Konsole — типичное приложение KDE: в нем больше опций настройки, чем семечек в арбузе. Полосы прокрутки отображаются на любой из сторон окна либо не отображаются вообще. Вкладки могут появляться вверху, внизу или вообще нигде. Даже если они скрыты, *Konsole* умеет рулить несколькими терминалами в одном окне, а для переключения с одного на другой используется клавиатура — чтобы вывести на экран максимальное количество текста, войдите в полноэкранный режим, скрывающий вкладки и меню.

Konsole способен сохранять варианты настроек, включая текущую директорию и команды, которые вы хотите запустить, в профиле. Профиль текущей оболочки, в отличие от *Gnome Terminal*, сменить нельзя, но вы можете загрузить профиль в другую вкладку, удерживая кнопку слева внизу окна. Имеется несколько predefined профилей, включая работу в *Midnight Commander*.

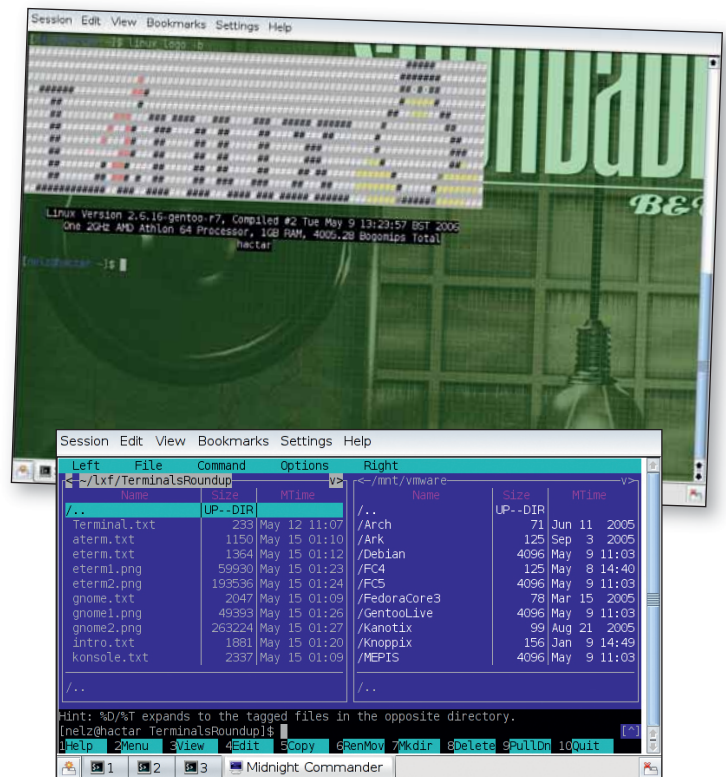
Если у *Konsole* есть ахиллесова пята, то это — скорость (точнее, ее отсутствие). Возможно, для большинства пользователей терминалов скорость не играет важной роли, но в конфигурации по умолчанию *Konsole* работает действительно медленно. *Gnome*

Terminal быстрее почти в два раза, а *Rxvt* прокручивает текст в восемь раз быстрее. Главным образом, в этом повинно использование в *Konsole* сглаженных шрифтов — запустите его с помощью опции `--noxft`, и скорость показа текста удвоится.

Экономить время

Если вы захотите войти в директорию общего пользования, благодаря меню закладок *Konsole* (Bookmarks) понадобится меньше ручного набора; даже при наличии функции автодополнения те, кто медленно печатает, согласятся, что это меню — самый быстрый способ навигации. Поскольку *Konsole* — приложение KDE, почти каждое действие можно привязать к горячим клавишам (shortcut), которые вы сами назначаете.

Как и следовало ожидать, *Konsole* хорошо интегрирован с остальными программами KDE. Перетащите файл из *Konqueror* в *Konsole* — и у вас появится выбор: скопировать файл, или переместить его, или через `cd` зайти в его директорию. Причем это касается не только локальных файлов: для загрузки в текущую директорию *Konsole* вы можете перетащить даже ссылку с web-страницы. Документация у *Konsole*



Терминал с невообразимым количеством функций. *Konsole* сделает все, что вообще можно сделать — разве что порой слегка подтормаживая.

тоже хороша и отлично интегрирована с Информационным Центром KDE (KDE Help Centre). Есть и другие милые мелочи, например, функция уведомления о завершении команды в одной из вкладок, то есть мирно работая на одной вкладке, вы узнаете, что завершилось выполнение команды, запущенной на другой. Превосходно.

ВЕРДИКТ LINUX FORMAT

Konsole — полнофункционален и всеобъемлющ, и делает работу в оболочке гораздо эффективнее. Но для увеличения скорости отключите сглаживание шрифтов.

РЕЙТИНГ 9/10



Gnome Terminal

Богатый функциями терминал по умолчанию для Gnome

• ВЕРСИЯ: 2.14.4 • WEB: www.gnome.org • ЦЕНА: Бесплатно по лицензии GPL

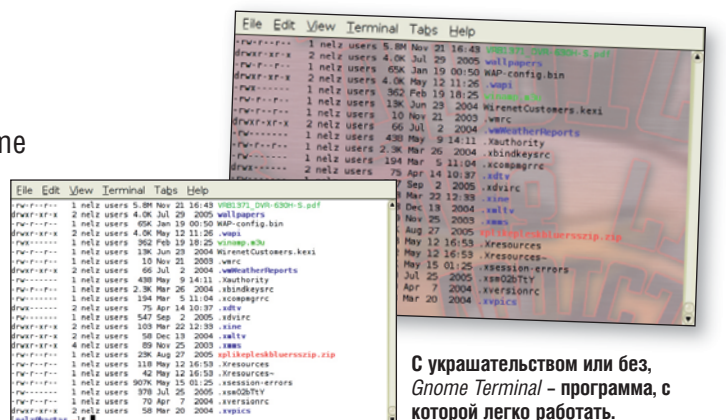
Если вы используете дистрибутив на основе Gnome, например, Fedora Core или Ubuntu, вы, наверное, и не знаете других терминалов. И это не так уж плохо: *Gnome Terminal* — программа добротная, с поддержкой таких функций, как вкладки или история прокрутки для помощи при работе в оболочке. Пусть над ними глумятся крутые пользователи терминалов, но зато они делают рабочий процесс более удобным и дружелюбным. Вкладки — тоже исключительно полезное дополнение, позволяющее открыть несколько оболочек или экранных сессий (screen sessions) в одном окне.

Gnome Terminal использует профили для сохранения своих настроек, так что переключение на совершенно непохожую конфигурацию сводится к выбору нового профиля из меню. Профиль содержит пол-

ный диапазон настроек, включая шрифты, цвета, положение полосы прокрутки (или ее отсутствие), цвет фона или прозрачность, а также работает ли оболочка в режиме «login shell». Вы можете также задать команду, которая будет запускаться вместо стандартной оболочки, что позволяет создавать профили для отдельных приложений, например, для *Midnight Commander* или *Lynx*.

Благодаря профилям настраивать *Gnome Terminal* проще, чем любой другой терминал из нашего Сравнения, но по умолчанию профили отсутствуют.

Gnome Terminal работает медленнее, чем большинство других терминалов в нашем Сравнении, тем не менее он почти в два раза быстрее *Konsole* (в режиме по умолчанию). Насколько эта быстрота важна для вас, зависит от того, нужно ли вам пере-



С украшательствами или без, *Gnome Terminal* — программа, с которой легко работать.

мещать огромные тексты на медленном оборудовании: 12 000 строк в секунду на Athlon 64 — это намного больше, чем может прочесть большинство из нас.

Использование памяти зависит от среды рабочего стола, в которой вы работаете: этот терминал рассчитан на работу с Gnome, тогда все соответствующие библиотеки будут загружены и использование ресурсов будет минимальным. Кстати, у *Gnome Terminal* есть еще очень удобный справоч-

ник, так что вы сможете извлечь максимум пользы из имеющихся функций.

ВЕРДИКТ LINUX FORMAT

Легко настраиваемый, хотя и обладающий меньшим количеством опций, чем *Konsole*, *Gnome Terminal* успешно дополняет рабочий стол Gnome.

РЕЙТИНГ 8/10



Eterm

Терминал *Enlightenment* – быстр и привлекателен

• **ВЕРСИЯ:** 0.9.3 • **WEB:** www.eterm.org • **ЦЕНА:** Бесплатно по лицензии GPL

Eterm создан для интеграции со средой рабочего стола *Enlightenment*, но работает с любым менеджером окон или с любой другой средой рабочего стола. По части скорости *Eterm* занимает место где-то посередине списка конкурсантов: в половину медленнее, чем *Rxvt*, но намного быстрее, чем *Xterm* или *Konsole*. В отношении функциональности он тоже занимает промежуточную позицию, чего и следует ожидать от программы, разработанной для *Enlightenment*, привлекательного и легкого оконного менеджера.

Eterm имеет меню для настройки шрифтов, фона и прозрачности, так что нет необходимости лазить по справке и затем перезапускать терминал для того, чтобы все это изменить. Естественно, при желании вы можете также указать эти опции в командной строке или в конфигурационном файле.

На сайте www.eterm.org/themes много тем для *Eterm*. Скачайте тему, распакуйте в **\$HOME/.Eterm/themes** – и при запуске *Eterm* сможете преобразить его внешний вид. *Eterm* отдает приоритет настройкам



Eterm: компромисс между минимализмом и перебором.

пользователя над настройками темы, что позволяет просто взять существующую тему, поковыряться в опциях и затем сохранить настройки пользователя, все из меню *Eterm*. *Eterm* быстр, мало весит и легко настраивается.

ВЕРДИКТ LINUX FORMAT

Eterm находится ровно посреди ассортимента – отличный выбор для тех, кто любит минимализм, но привлекательные среды рабочего стола.

РЕЙТИНГ

7/10



Aterm

Командная строка, доселе невиданная

• **ВЕРСИЯ:** 1.0.0 • **WEB:** <http://aterm.sourceforge.net>
• **ЦЕНА:** Бесплатно по лицензии GPL

Aterm являет собой развитие *Rxvt*, с упором на приятные для глаза визуальные эффекты. Эффектов навалом: фоновые рисунки, прозрачность, полупрозрачность с настраиваемой насыщенностью тона (чтобы текст оставался читаемым). Можно даже обесцветить текст, щелкнув вне окна – очень удобно, когда вы хотите скрыть от

своего босса, что не трудитесь в поте лица, а занимаетесь хакерством.

Чтобы воспользоваться некоторыми из этих функций, понадобится установить оконный менеджер *AfterStep*. Выберите вы эту программу или нет, будет зависеть от того, насколько для вас важна внешняя привлекательность: если вам нравится простой



При всем блеске, *Aterm* – весьма обычный эмулятор терминала. Уж извиняйте!

читаемый текст на простом контрастном фоне, то прозрачность и фоновые рисунки только увеличивают размер и снижают скорость работы программы, хотя *Aterm* перелопачивает тексты большого объема во вполне приличном темпе.

ВЕРДИКТ LINUX FORMAT

Не более чем базовый терминал, разве что с чрезмерными визуальными эффектами.

РЕЙТИНГ

5/10



Mterm

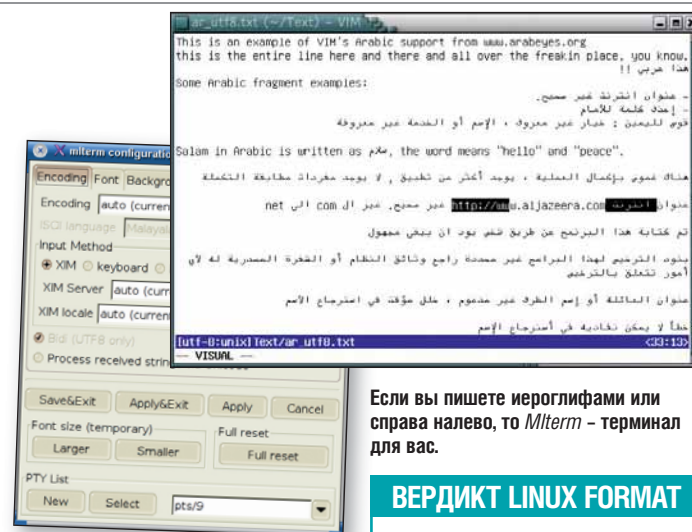
Исчерпывающая поддержка всех кодовых таблиц

• **ВЕРСИЯ:** 2.9.3 • **WEB:** <http://mterm.sourceforge.net>
• **ЦЕНА:** Бесплатно по лицензии BSD

На первый взгляд, **Mterm** – вылитый *Rxvt* или *Xterm*, но нажмите и удержите **Ctrl** и щелкните правой кнопкой мыши в окне – и р-раз! – он откроет конфигурационное окно *GTK2*. Число опций впечатляет – здесь имеется обычный набор шрифтов, цветов и прозрачности, но ключ к главной функции *Mterm* лежит во вкладке Кодировка (Encoding). Этот терминал – для тех, кто использует не латиницу, и само название *Mterm* – сокращение от «эмулятор многоязыкового терминала» (multi-lingual terminal emulator). Он имеет полную поддержку Unicode, но это еще не все. Поддерживаются сложные символы

двойной ширины, подобные используемым в восточно-азиатских языках, а еще *Mterm* работает с языками, где написание идет справа налево, например, с арабским и ивритом. Поддерживаются и индийские шрифты в кодировке ISCII, хотя авторы программы пока считают эту функцию экспериментальной.

Если вы не задали настройки сами, *Mterm* автоматически выберет правильную кодировку на основе ваших локальных установок. Естественно, вы сможете ее изменить, если вам понадобится поработать с другим языком. *Mterm* был написан с нуля. Производительность у него не выдающаяся



Если вы пишете иероглифами или справа налево, то *Mterm* – терминал для вас.

ВЕРДИКТ LINUX FORMAT

Простая настройка и лучшая поддержка языков превращают этот ничем иным не примечательный терминал в идеальный выбор для работающих с языками Азии и Ближнего Востока.

РЕЙТИНГ

6/10



и, очевидно, зависит от набора используемых символов, но если вам надо писать и слева направо и справа налево, то выбор у вас невелик.

Х-ТЕРМИНАЛЫ

ВЕРДИКТ



Если вы сразу открыли эту страницу, чтобы узнать, какой терминал самый лучший, примите наши извинения — жизнь не всегда столь прямолинейна. Выбор терминала зависит от ваших потребностей и, в какой-то степени, от среды рабочего стола, в которой вы работаете. Если желаете, чтобы фон рабочего стола сверкал сквозь текст, можете забраковать половину рассматриваемых конкурентов. Так вышло, что ни одна из этих программ не может предложить вам прозрачности в чистом виде: только псевдопрозрачность, копирующую соответствующую часть фона рабочего стола в окне терминала (на самом деле окон под терминалом увидеть нельзя). Эта функциональность придет от X и самих оконных менеджеров по мере того, как вещи вроде *Compiz* станут стабильнее.

Если вам нужен минималистский терминал без всякого украшения, то лучшим выбором станет *Rxvt*. Если нужно нечто поприглядательнее и попроще в настрой-

ке, то лучше всего остановиться на *Eterm*. Возможно, *Eterm* понравится тем, кто работает с «минималистическими» менеджерами окон, например, с *Enlightenment*, *IceWM* или одним из вариантов *box.

Для пользователей рабочих столов-тяжеловесов, Gnome и KDE, более знакомыми, возможно, окажутся собственные терминалы рабочего стола, которые и станут для них наилучшим выбором. Да, у *Konsole* намного больше опций, чем у Gnome Terminal, но это иллюстрирует разницу между философией KDE и Gnome. Те, кому нужна возможность дополнительных настроек *Konsole*, очевидно, уже работают в KDE.

Ладно, хватит топтаться на меже. Правила требуют, чтобы был назван победитель, и им должен стать *Konsole*. Большой выбор опций и простота их использования превращают его в выдающийся терминал.



KONSOLE
9/10

Все, что нужно от терминала, и кое-что еще. Победа была бы за *Konsole* уже благодаря одному только управлению сессиями.

Запустив парочку screen-сессий, каждую в отдельной вкладке, заодно с *Midnight Commander*, причем кое-что из вышеперечисленного будет еще и работать на удаленном сервере через SSH, вы сможете оценить мощь и гибкость, предлагаемые этой программой. **LXF**

ДЛЯ ВАС

Мы не включили в Сравнение вашу любимую программу? Вам кажется, что сравнение терминалов — лучшее, что было со времен последнего лучшего-что-было? Напишите нам об этом на letters@linuxformat.ru.

ТАБЛИЦА СРАВНЕНИЯ ФУНКЦИЙ

	Aterm	Eterm	Gnome Terminal	Konsole	Mlterm	Rxvt	Wterm	Xterm	Yakuake	Yeahconsole
Скорость	4/5	4/5	2/5	2/5	2/5	5/5	3/5	1/5	2/5	1/5
Графический фон	✓	✓	✓	✓	✓		✓		✓	
Прозрачный фон	✓	✓	✓	✓	✓		✓		✓	
Темы		✓		✓					✓	
Вкладки			✓	✓		✓(1)			✓	
Профили			✓	✓						
Меню		✓	✓	✓				✓	✓	
Настройка через GUI		✓	✓	✓	✓				✓	
Выбор горячих клавиш			✓	✓					✓	✓
Текст, читаемый справа налево					✓					

(1) Воспользуйтесь *Mrxvt*, с сайта <http://matern.sourceforge.net>, для получения вкладок в *Rxvt*.